

Prognoza oddziaływania na środowisko

projektu miejscowego planu zagospodarowania przestrzennego
fragmentu sołectwa Pogórze, obejmującego dz. nr 376/166, 376/182
oraz fragment dz. nr 376/183

zgodnie z uchwałą Rady Miejskiej Skoczowa nr XLIV/492/2023 z dnia
31 stycznia 2023r w sprawie przystąpienia do opracowania miejscowego planu
zagospodarowania przestrzennego fragmentu sołectwa Pogórze, obejmującego
dz. nr 376/166, 376/182 oraz fragment dz. nr 376/183.

ARCHIMEDES - Paweł Duś, Bielsko - Biała

Opracowanie:

mgr Alicja Borowicz - kierownik zespołu autorów prognozy



mgr inż. Katarzyna Wykręt



maj 2023

SPIS TREŚCI:

1.	Wstęp	2
1.1	Przedmiot opracowania	2
1.2	Podstawa formalno-prawna opracowania	2
1.3	Materiały wykorzystane	3
2.	Cel, zakres i metodyka opracowania	3
3.	Ustalenia i cele projektu planu	3
4.	Opis środowiska terenu objętego ustaleniami planu	4
4.1	Położenie, powierzchnia i ukształtowanie terenu.	4
4.2	Budowa geologiczna	5
4.3	Warunki hydrogeologiczne	5
4.4	Hydrografia	6
4.5	Warunki przyrodnicze, gleby	6
5.	Ocena stanu i funkcjonowania środowiska, jego odporności i zdolności do regeneracji	6
6.	Prognoza dalszych zmian w środowisku wynikająca z projektowanego przeznaczenia terenów	8
7.	Przewidywane oddziaływania bezpośrednie, pośrednie, wtórne, skumulowane, krótko i długoterminowe na środowisko będące efektem realizacji rozwiązań planu.	8
8.	Informacje o możliwym transgranicznym oddziaływaniu.	9
9.	Ocena skutków realizacji ustaleń planu dla środowiska	9
9.1	Zanieczyszczenie powietrza	9
9.2	Wytwarzanie odpadów	10
9.3	Odprowadzenie ścieków	10
9.4	Korzystanie z zasobów środowiska	10
9.5	Wpływ na powierzchnię ziemi łącznie z glebą	10
9.6	Zmiany krajobrazu	10
9.7	Emisja hałasu	11
9.8	Emisja pól magnetycznych	11
9.9	Ryzyko wystąpienia poważnych awarii	11
9.10	Środowisko biologiczne	11
9.11	Dobra kultury	11
10.	Ocena rozwiązań funkcjonalno – przestrzennych analizowanego projektu planu	12
10.1	Zgodność projektowanego zagospodarowania terenów z uwarunkowaniami określonymi w opracowaniu ekofizjograficznym	12
10.2	Zgodność projektowanego zagospodarowania terenów z uwarunkowaniami określonymi w Studium uwarunkowań i kierunków zagospodarowania przestrzennego	12
10.3	Zgodność projektowanego zagospodarowania terenów z przepisami prawa ochrony środowiska	13
10.4	Ocena skutków realizacji planu dla form ochrony przyrody oraz obszarów chronionych	14
10.5	Ocena zagrożeń dla środowiska i zdrowia ludzi	14
11.	Ocena możliwości rozwiązań eliminujących lub ograniczających negatywne oddziaływanie rozwiązań, które wynikają z projektu miejscowego planu zagospodarowania przestrzennego.	14
12.	Propozycje rozwiązań alternatywnych do rozwiązań zawartych w miejscowym planie zagospodarowania przestrzennego.	15
13.	Wnioski końcowe	15
14.	Streszczenie	15

Załącznik graficzny do prognozy oddziaływania na środowisko.

1. Wstęp

1.1 Przedmiot opracowania

Prognoza oddziaływania na środowisko projektu miejscowego planu zagospodarowania przestrzennego fragmentu sołectwa Pogórze, obejmującego dz. nr 376/166, 376/182 oraz fragment dz. nr 376/183, opracowanego zgodnie z uchwałą Rady Miejskiej Skoczowa w sprawie przystąpienia do sporządzenia projektu miejscowego planu zagospodarowania przestrzennego Nr XLIV/492/2023 z dnia 31 stycznia 2023 r.

1.2 Podstawa formalno-prawna opracowania

- Ustawa z dnia 3 października 2008r. o udostępnianiu informacji o środowisku i jego ochronie, udziale społeczeństwa w ochronie środowiska oraz o ocenach oddziaływania na środowisko (Dz. U. 2022, poz. 1029).

Ponad to przepisy zawarte w:

- Ustawa z dnia 27 marca 2003 r. o planowaniu i zagospodarowaniu przestrzennym (Dz. U. 2023, poz. 977).
- Ustawa z dnia 27 kwietnia 2001 r. Prawo ochrony środowiska (Dz. U. 2022 poz. 2556).
- Ustawa z dnia 16 kwietnia 2004 r. o ochronie przyrody (Dz. U. 2022, poz. 916).
- Ustawa z dnia 14 grudnia 2012 r. o odpadach (Dz.U. 2022, poz. 699).
- Ustawa z dnia 25 sierpnia 1994 r. Prawo budowlane (Dz.U. 2023, poz. 682)
- Ustawa z dnia 20 lipca 2017 r. Prawo wodne (Dz. U. 2022, poz. 2625).
- Ustawa z dnia 9 czerwca 2011 r. Prawo geologiczne i górnicze (Dz.U. 2022 poz. 1072).
- Ustawa z dnia 21 marca 1985 r. o drogach publicznych (Dz.U. 2022, poz. 1693).
- Ustawa z dnia 3 lutego 1995 r. o ochronie gruntów rolnych i leśnych (Dz. U. 2022, poz. 2409).
- Ustawa z dnia 23 lipca 2003 r. o ochronie zabytków i opiece nad zabytkami (Dz. U. 2022, poz. 840),
- Ustawa z dnia 7 czerwca 2001 r. o zbiorowym zaopatrzeniu w wodę i zbiorowym odprowadzeniu ścieków (Dz. U. 2023 r. poz. 537).
- Ustawa z dnia 13 września 1996 r. o utrzymaniu porządku i czystości w gminach (Dz. U. 2022, poz. 2519).
- Ustawa z dnia 24 kwietnia 2015 r. o zmianie niektórych ustaw w związku ze wzmocnieniem narzędzi ochrony krajobrazu (Dz. U. 2015, poz. 774, 1688).
- Rozporządzenie Rady Ministrów z dnia 10 września 2019 r. w sprawie przedsięwzięć mogących znacząco oddziaływać na środowisko (Dz. U. 2019, poz. 1839) zmienione Rozporządzeniem Rady Ministrów z dnia 5 maja 2022 (Dz. U. 2022, poz. 1071).
- Rozporządzenie Ministra Środowiska z dnia 8 października 2019 r. zmieniające rozporządzenie w sprawie poziomów niektórych substancji w powietrzu (Dz. U. 2019, poz. 1931),
- Rozporządzenie Ministra Środowiska z dnia 11 grudnia 2020 r. w sprawie dokonywania oceny poziomów substancji w powietrzu (Dz. U. 2020, poz. 2279),
- Rozporządzenie Ministra Środowiska z dnia 8 października 2012 r. zmieniające rozporządzenie w sprawie dopuszczalnych poziomów hałasu w środowisku (Dz. U. 2012, poz. 1109, tekst jednolity Dz. U. 2014, poz. 112).
- Dyrektywa Parlamentu Europejskiego i Rady 2001/42/EC z dnia 27 czerwca 2001r. w sprawie oceny oddziaływania pewnych planów i programów na środowisko.
- Dyrektywa Parlamentu Europejskiego i Rady 2003/4/WE z dnia 28 stycznia 2003r. w sprawie publicznego dostępu do informacji dotyczących środowiska i uchylająca dyrektywę Rady 90/313/EWG.
- Dyrektywa Rady 96/61/WE z dnia 24 września 1996r. w sprawie zintegrowanego zapobiegania i kontroli zanieczyszczeń.
- Dyrektywa Rady 2002/49/WE z dnia 25 czerwca 2002r. w sprawie ocen i zarządzania hałasem w środowisku.

1.3 Materiały wykorzystane

- Studium uwarunkowań i kierunków zagospodarowania przestrzennego Miasta i Gminy Skoczów-Przedsiębiorstwo Zagospodarowania Miast i Osiedli „Teren” Sp. z o.o., Łódź, 2016r.
- Gmina Skoczów – opracowanie ekofizjograficzne podstawowe do miejscowych planów zagospodarowania przestrzennego – Biuro Planowania Przestrzennego, Bielsko-Biała, 2007r.
- Miejscowy plan zagospodarowania przestrzennego fragmentu sołectwa Pogórze, obejmującego dz. nr 376/166, 376/182 oraz fragment dz. nr 376/183 – projekt do fazy uzgodnień, Pracownia ARCHIMEDES – Paweł Duś, Bielsko-Biała, 2021r.
- Stan środowiska w województwie śląskim - raporty WIOŚ, 2020r.
- Podkład sytuacyjno-wysokościowy w skali 1:1000.

2. Cel, zakres i metodyka opracowania

Celem niniejszego opracowania jest prognoza oddziaływania na środowisko dotycząca projektu miejscowego planu zagospodarowania przestrzennego fragmentu sołectwa Pogórze, obejmującego dz. nr 376/166, 376/182 oraz fragment dz. nr 376/183.

Projekt planu ma na celu wyznaczenie terenów o przeznaczeniu podstawowym:

- teren usług,
- teren usług sportu i rekreacji lub usług zdrowia i pomocy społecznej lub usług edukacji.

Zakres prognozy oddziaływania na środowisko ustaleń projektu miejscowego planu zagospodarowania przestrzennego ustalony został zgodnie z zakresem rzeczowym określonym w art. 51 ust.2 ustawy z dnia 3 października 2008r. o udostępnieniu informacji o środowisku i jego ochronie, udziale społeczeństwa w ochronie środowiska oraz ocenach oddziaływania na środowisko. Zgodnie z art. 52 wymienionej ustawy informacje zawarte w prognozie oddziaływania na środowisko opracowane zostały stosownie do stanu współczesnej wiedzy i metod oceny oraz dostosowane do zawartości i stopnia szczegółowości projektowanego dokumentu. Prognoza została sporządzona w oparciu o identyfikację, analizę i ocenę potencjalnych skutków związanych z realizacją ustaleń planu. Prognozę sporządzono przy zastosowaniu metod opisowych. Zakres prognozy został uzgodniony z Regionalnym Dyrektorem Ochrony Środowiska w Katowicach (pismo WOOŚ.411.61.2020.AB) i Państwowym Powiatowym Inspektorem Sanitarnym w Cieszynie (pismo ONS.ZNS 9022.1.4.2023).

3. Ustalenia i cele projektu planu

Ustalenia projektu planu zagospodarowania przestrzennego zawarte są w 5 kolejnych rozdziałach tekstu uchwały obejmujących: postanowienia ogólne, przepisy obowiązujące dla całego obszaru objętego planem, ustalenia dotyczące kształtowania zabudowy i zagospodarowania terenu, stawki procentowe oraz ustalenia końcowe.

Projekt ma na celu wyznaczenie w granicach opracowania terenów o następujących funkcjach podstawowych:

- teren usług sportu i rekreacji lub usług zdrowia i pomocy społecznej lub usług edukacji;
- teren usług z wykluczeniem usług handlu wielkopowierzchniowego, usług rzemieślniczych, usług kultu religijnego.

Tereny zabudowy uzupełniają odcinek drogi publicznej klasy lokalnej.

W projekcie planu, w granicach terenu objętego zmianą, wyznaczono tereny o następujących symbolach:

- **U** – teren usług;
- **US-UZ-UE** – teren usług sportu i rekreacji lub usług zdrowia i pomocy społecznej lub usług edukacji;
- **KDL** – teren drogi lokalnej.

Łączna powierzchnia terenu objętego zmianą planu wynosi **1,18 ha**.

Wyznaczone tereny usług umożliwiają realizację obiektów przedszkola i żłobka oraz obiektów usługowych w terenie U.

W przeznaczeniu dopuszczalnym terenu usług sportu i rekreacji lub usług zdrowia i pomocy społecznej lub usług edukacji **US-UZ-UE** umożliwiono realizację:

- a) obiektów i urządzeń związanych z przeznaczeniem podstawowym,
- b) placów manewrowych,
- c) dojazdów, dojazdów pieszych, parkingów;
- d) ciągów pieszych, ciągów pieszo-jezdnych, ścieżek rowerowych,
- e) zieleni urządzonej i izolacyjnej;
- f) sieci, urządzeń i obiektów infrastruktury technicznej.

Dla terenu usług **U** w przeznaczeniu dopuszczalnym przewidziano realizację:

- g) obiektów i urządzeń związanych z przeznaczeniem podstawowym,
- h) lokali mieszkalnych,
- i) placów manewrowych,
- j) dojazdów, dojazdów pieszych, parkingów;
- k) ciągów pieszych, ciągów pieszo-jezdnych, ścieżek rowerowych,
- l) zieleni urządzonej i izolacyjnej;
- m) sieci, urządzeń i obiektów infrastruktury technicznej.

W obowiązującym planie zagospodarowania przestrzennego sołectwa Pogórze, uchwalonym uchwałą nr XII/118/2007 Rady Miejskiej Skoczowa z dnia 30 sierpnia 2007r. w sprawie miejscowego planu zagospodarowania przestrzennego sołectwa Pogórze w obszarze objętym zmianą planu występowały tereny o następującym przeznaczeniu podstawowym:

- zabudowa mieszkaniowa jednorodzinna o symbolu MN,
- zieleni, tereny otwarte, tereny rolnicze o symbolu R/Z.

Analizowany teren sąsiaduje bezpośrednio (zał. graf. nr 1) z terenami zabudowy mieszkaniowej jednorodzinnej (MN), terenami zieleni, terenami otwartymi, terenami rolniczymi (R/Z), stawami Pogórskimi, ciekami Podgórzanka, terenem usług oświaty oraz drogą lokalną (ul. Zamkowa).

W analizowanym projekcie określono zasady zagospodarowania i warunki zabudowy dla nowo wyznaczonych terenów US-UZ-UE i U.

W Studium uwarunkowań i kierunków zagospodarowania przestrzennego gminy Skoczów w terenie objętym zmianą planu występują tereny oznaczone symbolami:

- **US** - tereny sportu, rekreacji i turystyki
- **MN** - tereny o przeznaczeniu zabudowy mieszkaniowo – jednorodzinnej.

Dla całego obszaru objętego projektem zmiany wprowadzono w uchwale zakaz realizacji przedsięwzięć mogących zawsze znacząco oddziaływać na środowisko, za wyjątkiem infrastruktury technicznej i komunikacyjnej.

4. Opis środowiska terenu objętego ustaleniami planu

4.1 Położenie, powierzchnia i ukształtowanie terenu.

Analizowany projekt planu obejmuje fragment sołectwa Pogórze przy ulicy Zamkowej, zlokalizowany w niewielkiej odległości od granicy miasta Skoczowa, w obrębie mezoregionu – Dolina Górnej Wisły, między ciekami Podgórzanka i stawami Podgóorskimi.

Granice terenu określono w załączniku graficznym do uchwały o przystąpieniu do sporządzenia planu. Jego powierzchnia to – 1,18 ha.

Rzeźba terenu reprezentuje typ równiny krajobrazu den dolin i równin akumulacyjnych, nie stwarza ograniczeń dla realizacji zagospodarowania.

4.2 Budowa geologiczna

Gmina Skoczów położona jest na pograniczu dwóch jednostek geologicznych, którymi są;

- Zapadlisko Przedkarpackie (obejmujące północną część gminy)
- Zewnętrzne Karpaty Fliszowe (obejmujące południową część gminy, w tym miasto).

W budowie geologicznej biorą udział trzy formacje geologiczne: karbońska, trzeciorzędowa i czwartorzędowa.

W obszarze objętym projektem planu nie występują tereny zagrożone osuwaniem się mas ziemnych.

Obszar planu znajduje się w całości w granicach obszaru i terenu górniczego złoża gazu ziemnego „Pogórz” zatwierdzonego decyzją Ministra Środowiska o nr DG/kzk/EZD/7433/2002.

4.3 Warunki hydrogeologiczne

Gmina Skoczów należy do dwóch regionów hydrogeologicznych:

- regionu przedkarpackiego, podregionu przedkarpacko - śląskiego (część północna gminy),
- regionu karpackiego, podregionu zewnątrzno-karpackiego (część środkowa i południowa).

W podregionie zewnątrzno-karpackim (obejmującym analizowany obszar projektu planu) występują dwa poziomy wodonośne, tj. w starszym podłożu kredowo-trzeciorzędowym w warstwach piaskowców i łupków oraz w utworach czwartorzędowych- piaskach i żwirach.

W utworach fliszowych poziom wodonośny ma charakter nieciągły i zmienną głębokość.

Zwierciadło wód czwartorzędowych ma charakter przeważnie napięty, lokalnie swobodny. W obrębie większych dolin rzecznych (Wisły) występuje na głębokości 0,5 – 2 m lokalnie do 6 m.

Wody te izolowane są od powierzchni warstwą zbudowaną z utworów spoiстых słabo i półprzepuszczalnych. Drugi horyzont wody gruntowej występuje na głębokości około 18 m. Jest to poziom wydajniejszy i o lepszej jakości wód.

Przez gminę Skoczów w osi północ-południe przebiega granica Głównego Zbiornika Wód Podziemnych Nr 347 – Dolina kopalna rzeki Górna Wisła. Jest to zbiornik czwartorzędowy, porowy, o średniej głębokości ujęć wody 8 m p.p.t., o czystych wodach zaliczanych do klasy Ic.

Analizowany obszar leży w granicach GZWP Nr 347.

W Skoczowie - Zawisłu. (poza terenem projektu planu) użytkowane jest ujęcie wód podziemnych z utworów czwartorzędowych dostarczające wodę dla mieszkańców miasta.

Dla ujęcia tego na mocy Rozporządzenia Wojewody Śląskiego z dnia 7 stycznia 2020 r. w sprawie ustanowienia strefy ochronnej ujęcia wód podziemnych z utworów czwartorzędowych w Skoczowie - Zawisłu ustanowiono strefy ochronne, tj. strefę ochrony bezpośredniej obejmującą obszar bezpośredniego otoczenia ujęcia wody, w granicach ogrodzenia o powierzchni 0,0333 ha oraz strefę ochrony pośredniej, która obejmuje obszar o całkowitej powierzchni 322,8605 ha (Dziennik Urzędowy woj. śląskiego z 07.01.2020r. poz. 115).

Analizowany obszar projektu planu położony jest w granicach strefy ochrony pośredniej ujęcia wody (z wyłączeniem terenu KDL). Zasady postępowania, w tym ograniczenia w sposobie użytkowania terenów położonych w strefie ochrony pośredniej ujęcia wody zawarte zostały w w/w rozporządzeniu w sprawie ustanowienia strefy ochronnej dla ujęcia wód podziemnych.

Na terenie ochrony pośredniej ujęcia wody zabrania się:

- *wprowadzania ścieków do wód lub do ziemi, z wyjątkiem ścieków z już istniejących oczyszczalni ścieków spełniających wymogi i warunki zgodnie z obowiązującymi przepisami;*
- *rolniczego wykorzystania ścieków;*
- *lokalizowania składowisk odpadów niebezpiecznych, innych niż niebezpieczne i obojętne oraz obojętnych;*
- *przechowywania lub składowania odpadów promieniotwórczych;*
- *lokalizowania nowych ujęć wody, z wyłączeniem wykonywania studni awaryjnych lub zastępczych dla ujęcia wód podziemnych w Skoczowie - Zawisłu oraz ujęć budowanych i eksploatowanych w ramach zwykłego korzystania z wód na terenach, na których brak technicznych możliwości przyłączenia działek do komunalnej sieci wodociągowej;*
- *lokalizowania cmentarzy oraz grzebania martwych zwierząt;*
- *lokalizowania nowych przedsięwzięć mogących znacząco oddziaływać na środowisko, z wyłączeniem przedsięwzięć, dla których przeprowadzona ocena oddziaływania na środowisko wykaże brak negatywnego wpływu na zasoby jakościowe i ilościowe wód podziemnych i powierzchniowych.*

4.4 Hydrografia

Obszar gminy i sołectwa należy do zlewni rzeki Wisły. Wody z terenu objętego projektem planu odprowadzane są do cieku Pogórzanka, którego źródła zlokalizowane są w rejonie Górek Wielkich. Teren projektu planu należy do obszarów nie zagrożonych zalaniem w wypadku wystąpienia wysokich stanów wód o prawdopodobieństwie $Q = 1\%$.

4.5 Warunki przyrodnicze, gleby

Objęty projektem planu teren przylega do strefy koncentracji zabudowy obszaru wiejskiego, gdzie środowisko naturalne uległo przekształceniu w wyniku działalności człowieka, są to obszary zurbanizowane. Z przeciwnej strony sąsiaduje bezpośrednio z obszarami łąk i stawów Podgórskich.

4.6 Warunki klimatyczne

Zgodnie z podziałem Polski na dzielnice klimatyczne R. Gumińskiego (1948r.) gmina Skoczów, w skład której wchodzi sołectwo Pogórze, leży w obrębie karpackiej dzielnicy klimatycznej, w piętrze klimatu umiarkowanie ciepłego. Ścierają się tu masy powietrza kontynentalnego i polarno – morskiego. Duży wpływ na zmiany pogodowe mają występujące w rejonie góry. Typowymi dla rejonu czynnikami klimatycznymi uznawanymi za niekorzystne są: silne wiatry fenowe w okresie wczesnej wiosny i późnej jesieni, występowanie inwersji termicznych i mgieł w dolinach, późne przymrozki wiosenne, obfite opady śniegu, długotrwałe, nawalne opady deszczu w czerwcu i lipcu.

4.7 Obszary i obiekty przyrodnicze oraz kulturowe podlegające ochronie

Na terenie objętym planem nie występują: obszary i obiekty kulturowe podlegające ochronie za wyjątkiem stanowiska archeologicznego

W terenie przylegającym do obszaru analizowanego projektu zlokalizowane jest stanowisko archeologiczne Pogórze st. 1 AZP 108-46/10 – ślad osadnictwa średniowiecze. Dla stanowiska wyznaczono strefę „OW” obserwacji archeologicznej, która w części obejmuje tereny w granicach projektu planu.

Do zasobów przyrodniczych położonych w granicach analizowanego projektu podlegających ochronie należą:

- czwartorzędowy użytkowy poziom wód podziemnych należący do GZWP nr 347 – Dolina rzeki Górna Wisła chroniony na podstawie Ustawy Prawo Wodne,
- udokumentowane złoża gazu ziemnego „Pogórze”.

W obszarze objętym projektem planu nie występują udokumentowane stanowiska gatunków flory i fauny podlegające ochronie prawnej.

Powiązania przyrodnicze z terenami sąsiednimi zapewniają korytarze ekologiczne w granicach, których analizowany obszar jest położony, tj.:

- korytarz ornitologiczny „Dolina Górnej Wisły”,
- przystanek ornitologiczny „Dolina Górnej Wisły”,
- lokalny korytarz ekologiczny (związany z doliną cieku Pogórzanka).

5. Ocena stanu i funkcjonowania środowiska, jego odporności i zdolności do regeneracji

Obszar opracowania zaliczany jest do grupy krajobrazów kulturowych. Występują tu tereny ukształtowane i użytkowane przez człowieka. Ich równowaga utrzymywana jest dzięki celowym zabiegom. Jakość środowiska uzależniona jest od poziomu zanieczyszczenia powietrza atmosferycznego, stanu czystości wód podziemnych i powierzchniowych, klimatu akustycznego. Źródłami zanieczyszczeń powietrza są: emisje przemysłowe, komunikacyjne oraz niskie emitery związane z paleniskami domowymi.

Główny Inspektorat Ochrony Środowiska Departament Monitoringu Środowiska Regionalny Wydział Monitoringu w Katowicach opublikował Raport 2020 – Stan środowiska w województwie śląskim. W publikacji tej przedstawiono analizę problemów identyfikowanych na podstawie badań i ocen realizowanych w ramach Państwowego Monitoringu Środowiska na poziomie wojewódzkim. Wykorzystano w nim wyniki badań monitoringowych z lat 2016 – 2018.

Na podstawie pomiarów i w oparciu o dostępne wyniki modelowania rozprzestrzeniania zanieczyszczeń została opracowana „Roczna ocena jakości powietrza w województwie śląskim w 2018 roku dla następujących substancji: SO₂, NO₂, NO_x, CO, C₆H₆, O₃, pyłu zawieszonego PM₁₀, zawartości Pb, As, Cd, Ni i B(a)P w pyłe zawieszonym PM₁₀ oraz dla pyłu PM_{2,5} (Raport o stanie środowiska -2020).

Wyniki oceny jakości powietrza na terenie województwa śląskiego

Strefa śląska	Ochrona zdrowia										Ochrona roślin		
	SO ₂	NO ₂	PM ₁₀	Pb	B(a)P	CO	As	Cd	Ni	Klasa ogólna strefy	SO ₂ NO _x	O ₃	Klasa ogólna strefy
2010	C	A	C	A	C	A	A	A	A	C	A	C	D2
2016	A	A	C	A	C	A	A	A	A	C	A	C, D2	D2
2020	A	A	C	A	C	A	A	A	A	C	A	A, D2	D2

Źródło: Raporty o stanie środowiska WIOŚ – Katowice.

W wyniku przeprowadzonej **oceny jakości powietrza w kryteriach ochrony zdrowia** dla strefy śląskiej obejmującej miasto Skoczów w 2018r. uzyskano wyniki wskazujące na **klasę C**. Klasę C wyznacza się jeżeli stężenia zanieczyszczeń na badanym terenie przekraczały poziomy dopuszczalny lub poziomy docelowy powiększony o margines tolerancji w przypadku, gdy margines jest określony. W odniesieniu do kryteriów ustanowionych w celu ochrony zdrowia stwierdzone zostały w strefie śląskiej ponadnormatywne stężenia substancji: pył zawieszony PM₁₀, benzo(a)piren w pyłe PM₁₀ oraz pył zawieszony PM_{2,5}. Pozostałe wartości zanieczyszczeń takich jak: dwutlenek azotu, benzen, ołów, tlenek węgla, arsen, kadm, nikiel i ozon utrzymywały się w klasie A, co oznacza konieczność utrzymania jakości powietrza na tym samym lub lepszym poziomie. Dla klasy C niezbędne jest opracowanie programu ochrony powietrza dla pyłu zawieszonego.

W 2018 roku stężenia maksymalne ośmiogodzinne tlenku węgla nie przekroczyły poziomu dopuszczalnego na żadnym stanowisku i wynosiły od 19% do 43% wartości dopuszczalnej 10 mg/m³ (klasa A). Główną przyczyną wystąpienia przekroczeń pyłu zawieszonego PM₁₀, PM_{2,5} i benzo(a)pirenu w okresie zimowym jest emisja z indywidualnego ogrzewania budynków, w okresie letnim bliskość głównej drogi z intensywnym ruchem, emisja wtórna zanieczyszczeń pyłowych z powierzchni odkrytych, np.: dróg, chodników, boisk oraz niekorzystne warunki meteorologiczne, występujące podczas powolnego rozprzestrzeniania się emitowanych lokalnie zanieczyszczeń w związku z małą prędkością wiatru (poniżej 1,5 m/s). Wyniki pomiarów stężenia benzenu wskazują, że średnioroczny poziom emisji tego związku, pozostaje w ścisłym związku z emisją benzenu z procesów energetycznego spalania paliw, w szczególności z wyeksploatowanych małych jednostek grzewczych i palenisk domowych, gdzie nie ma możliwości sterowania procesem (ograniczenie emisji produktów niezupełnego spalania).

Ze względu na **ochronę roślin**, jak i w latach wcześniejszych w strefie śląskiej, uzyskano wyniki wskazujące na **klasę C i D2**. Klasa C i D2 oznacza przekroczenia poziomu docelowego oraz poziomu celu długoterminowego ozonu wyrażonego jako AOT 40. Klasę D2 wyznacza się jeżeli stężenia ozonu na jej terenie przekraczały poziom celu długoterminowego. Przyczyną wystąpienia przekroczeń ozonu jest napływ zanieczyszczenia z innych obszarów oraz oddziaływanie naturalnych źródeł emisji lub zjawisk naturalnych nie związanych z działalnością człowieka. Główną przyczyną wystąpienia przekroczeń dwutlenku azotu jest emisja ze źródeł liniowych (komunikacyjnych). Wg kryterium ochrony roślin na 41% powierzchni strefy śląskiej występuje przekroczenie poziomu docelowego ozonu określonego za pomocą parametru AOT40 (5 lat), a w całej strefie jest przekroczony poziom celu długoterminowego (AOT40). Główną przyczyną złej jakości powietrza w województwie śląskim jest emisja z indywidualnego ogrzewania budynków mieszkalnych (bytowo-komunalna). Znacznie mniejszy wpływ ma emisja przemysłowa i liniowa.

W celu poprawy jakości powietrza, tj. osiągnięcia poziomów dopuszczalnych substancji w powietrzu oraz pułapu stężenia ekspozycji realizowany jest we wszystkich strefach w województwie śląskim przyjęty w 2020 roku Program Ochrony Powietrza, który uchwalony został Uchwałą nr VI/21/12/2020 z dnia 22 czerwca 2020 przez Sejmik Województwa Śląskiego. Akt ten zastąpił wcześniej obowiązujące programy. Efekty realizacji Programu powinny mieć odzwierciedlenie w kolejnych Raportach o stanie środowiska w województwie śląskim.

Wyniki klasyfikacji wód powierzchniowych w 2018 roku wykazały, że w dalszym ciągu największy wpływ na ocenę stanu/potencjału ekologicznego wód w województwie śląskim miały elementy biologiczne. Ocena stanu jednolitych części wód powierzchniowych województwa śląskiego badanych w 2018 roku wykazała zły stan wód górnej Wisły oraz jej dopływów. Stan/potencjał ekologiczny wód Wisły do ujścia Bładnicy określono jako umiarkowany. Stan chemiczny – poniżej dobrego. W ocenie spełniania wymagań obszarów chronionych - fragmentów jednolitych części wód powierzchniowych wykorzystywanych do zaopatrzenia ludności w wodę do spożycia w 2017 roku wody Wisły do ujścia Bładnicy spełniały wymagania. Natomiast wody Wisły od ujścia Bładnicy do Zbiornika Goczałkowice zarówno w kryterium fizykochemicznym jak i mikrobiologicznym nie spełniały wymogów. Wskaźnikiem decydującym było przekroczenie poziomu manganu.

Wody podziemne terenu miasta należą do Jcwpd nr 162. Wody Jcwpd nr 162 zaliczane są do klasy jakości od II (w części pd) do – III i IV (w części pn zbiornika). W 2018r. wody podziemne nie były badane na terenie powiatu cieszyńskiego.

Dla terenów przeznaczonych pod zabudowę mieszkaniową i dostępnych dla ludzi pomiary dopuszczalnych pól elektromagnetycznych wykonywane są ustawowo przez Wojewódzki Inspektorat Ochrony Środowiska w systemie trzyletnim. Badania prowadzone są w zakresie natężenia składowej elektrycznej pola elektromagnetycznego w przedziale częstotliwości od 3 MHz do 3000 MHz (3 GHz), dla której dopuszczalny poziom pól elektromagnetycznych wynosi 7 V/m. W Skoczowie pomiary prowadzone są w punkcie przy ul. Morcinka. Uzyskana wartość poziomu natężenia pola w 2018 r. wynosiła 0,87 V/m (przy średnim natężeniu pola dla tego rodzaju terenów 0,68 V/m).

6. Prognoza dalszych zmian w środowisku wynikająca z projektowanego przeznaczenia terenów

Realizacja ustaleń projektu zmiany planu będzie miała ograniczony wpływ na środowisko. Wynika to z faktu, że analizą objęto niewielki teren, który w dotychczas obowiązującym planie częściowo przeznaczony już był pod zabudowę mieszkaniową, część stanowiły tereny otwarte.

Projektowana zmiana ma na celu rozszerzenie przeznaczenia podstawowego dopuszczonych funkcji usługowych o zakres usług obejmujący usługi sportu i rekreacji, zdrowia i pomocy społecznej lub edukacji. Z programu usługowego wykluczono usługi handlu wielkopowierzchniowego, usługi rzemieślniczych oraz usługi kultu religijnego. Tereny zieleni urządzonej zachowano w ramach przeznaczenia dopuszczalnego. Zachowano tereny zieleni zgodnie z ustalonymi wskaźnikami.

Realizacja projektu planu spowoduje:

- intensyfikację zabudowy, poprzez powiększenie terenu zabudowy usługowej,
- realizację usług, które nie mogą mieć degradującego wpływu na środowisko,
- modernizację i rozbudowę sieci infrastruktury technicznej umożliwiającą ograniczenie zanieczyszczeń wód (kanalizacja) i powietrza (ciepłownictwo, rozbudowa sieci gazowej),
- zapewnienie dostępności komunikacyjnej oraz możliwości swobodnego parkowania,
- zachowanie terenów zieleni urządzonej w określonej uchwale proporcji,
- ograniczenie terenów zieleni otwartej.

7. Przewidywane oddziaływania bezpośrednie, pośrednie, wtórne, skumulowane, krótko i długoterminowe na środowisko będące efektem realizacji rozwiązań planu.

Konsekwencją realizacji założeń projektu planu będą różnorodne sposoby oddziaływania na środowisko. Oddziaływanie to będzie uzależnione od rodzaju i intensywności wprowadzonego zainwestowania różnego od przyrodniczego. W przypadku analizowanego projektu największe znaczenie ma niewielka powierzchnia terenu objętego zmianą oraz utrzymanie w części terenu

istniejących form użytkowania. W terenach dotąd nie zainwestowanych powstaną nowe obiekty usług zgodnie z dopuszczonymi ich rodzajami i wprowadzonymi wykluczeniami.

Sama realizacja założeń planu, zamykająca się w określonym czasie, wynikającym z możliwości technologicznych i finansowych, może powodować zwiększoną uciążliwość dla środowiska i użytkowników terenów przylegających.

Realizacja ustaleń miejscowego planu zagospodarowania przestrzennego na nowo wyznaczonych terenach zabudowy usługowej będzie powodować przekształcenia powierzchni ziemi. Związane one będą z pracami ziemnymi mającymi na celu przygotowanie terenu dla potrzeb realizacji zadań związanych z zabudową kubaturową, drogami dojazdowymi i urządzeniami infrastruktury technicznej. Wpływ realizacji ustaleń planu zagospodarowania przestrzennego na powierzchnię ziemi przejawiał się będzie w formie bezpośredniej. Oddziaływanie będzie miało charakter jednorazowy i wystąpi w momencie zajęcia terenu pod planowaną zabudowę. Występująca tutaj pokrywa glebowa zostanie zniszczona i w konsekwencji wyłączona z przyrodniczego użytkowania. Grunty związane z przebiegiem tras sieci liniowych urządzeń infrastruktury technicznej zostaną tylko na czas budowy wyłączone z przyrodniczego użytkowania. Po zakończeniu robót budowlanych grunty te zostaną zrekultywowane i tym samym zostaną przywrócone do poprzedniego użytkowania.

Oddziaływaniem o charakterze stałym związanym z terenami zabudowy usługowej jest wytwarzanie ścieków sanitarnych oraz odpadów. Stopień i zasięg wpływu uzależniony jest od obowiązujących wprowadzonych na danym terenie zasad postępowania i gospodarowania. Pośrednio wpłyną na wzrost natężenia ruchu pojazdów. Silniki spalinowe emitują gazy do atmosfery, które są źródłem substancji toksycznych. Emisja zanieczyszczeń do atmosfery, nasiloną głównie w sezonie grzewczym, zostanie ograniczona poprzez wprowadzony obowiązek zastosowania do celów grzewczych i technologicznych systemów nieuciążliwych dla otoczenia, opartych na najlepszych dostępnych technikach.

Proponowane rozwiązania planistyczne mają charakter długoterminowy. Ich celem jest systematyczne ograniczanie negatywnego wpływu wynikającego z zamieszkiwania przez człowieka w środowisku, co w efekcie końcowym spowoduje poprawę stanu środowiska.

Przyjęte rozwiązania planistyczne oraz zapisy uchwały planu ograniczają wpływ na środowisko i nie powodują większych zagrożeń dla środowiska i ludzi gospodarujących na tym terenie.

Reasumując bezpośrednie skutki realizacji projektu planu dla środowiska to:

- nieodwracalne przekształcenie terenów w efekcie realizacji inwestycji usługowych wraz z towarzyszącą infrastrukturą,
- ograniczenie terenów otwartych,
- wzrost ilości wytwarzanych odpadów oraz wzrost ilości wytwarzanych ścieków gospodarczych i opadowych (przyrost terenów utwardzonych).

Skutkami pośrednimi będą: wzrost zapotrzebowania na energię, wodę oraz wzrost intensywności ruchu kołowego.

8. Informacje o możliwym transgranicznym oddziaływaniu.

Realizacja nowej zabudowy usługowej zarówno komercyjnej jak i z zakresu usług oświaty, zdrowia i opieki społecznej, sportu i turystyki z uwzględnieniem zasad ochrony środowiska zapisanych w projekcie uchwały nie przyczyni się do emisji zanieczyszczeń, które mogą być odczuwalne na terenach sąsiednich i przenoszone na większe odległości.

9. Ocena skutków realizacji ustaleń planu dla środowiska

Ustalenia projektu planu określają zasady realizacji zmian w sposób ograniczający negatywny wpływ na elementy środowiska. Dla całego obszaru objętego projektem wprowadzają zakaz realizacji przedsięwzięć mogących zawsze znacząco oddziaływać na środowisko, za wyjątkiem infrastruktury technicznej i komunikacyjnej.

9.1 Zanieczyszczenie powietrza

W celu zmniejszenia i kompensacji oddziaływań na środowisko przyrodnicze w projekcie zmiany planu zaproponowano następujące rozwiązania mające wpływ na poziom zanieczyszczenia powietrza:

- dopuszczenie realizacji sieci infrastruktury technicznej i komunikacyjnej jako jedynych przedsięwzięć mogących potencjalnie znacząco oddziaływać na środowisko,
- zastosowanie do celów grzewczych i technologicznych systemów nieuciążliwych dla otoczenia, opartych na najlepszych dostępnych technikach,
- zaopatrzenie w ciepło: z indywidualnych źródeł,
- zaopatrzenie w gaz z sieci gazowej.

Konsekwentna ich realizacja spowoduje, że zmiany planu nie wpłyną na pogorszenie stanu jakościowego powietrza miasta.

9.2 Wytwarzanie odpadów

Odpady komunalne i inne z terenu Gminy Skoczów deponowane są na składowiskach odpadów poza terenem gminy.

Gospodarkę odpadami określają zapisy projektu plany wprowadzające:

- zakaz prowadzenia działalności z zakresu zbierania, odzysku, unieszkodliwiania oraz składowania wszelkiego rodzaju odpadów;
- prowadzenie gospodarki odpadami z uwzględnieniem ich segregacji, zgodnie z obowiązującymi przepisami odrębnymi.

Realizacja powyższych nakazów wyeliminuje zagrożenia dla środowiska wynikające z nieuporządkowanej gospodarki odpadami.

9.3 Odprowadzenie ścieków

Ustalenia planu regulują zasady postępowania ze ściekami komunalnymi i opadowymi poprzez zapisy wprowadzające:

- odprowadzenie ścieków bytowych do kanalizacji sanitarnej, do przydomowych oczyszczalni ścieków lub szczelnych zbiorników bezodpływowych;
- odprowadzenie wód deszczowych i roztopowych: do kanalizacji deszczowej lub do studni chłonnych, możliwość odprowadzenia do cieku wodnego na zasadach określonych w przepisach odrębnych;
- nakaz utwardzania dróg, placów i parkingów w sposób zabezpieczający środowisko gruntowo-wodne przed zanieczyszczeniem,
- zakaz prowadzenia działalności powodującej zanieczyszczenie wód podziemnych i powierzchniowych.

Prawidłowo realizowana gospodarka ściekowa spowoduje, że problemy związane z ich oczyszczaniem i unieszkodliwianiem nie będą stwarzały potencjalnego zagrożenia środowiska wodnego, co ma szczególne znaczenie ze względu na położenie terenu w granicach GZWP nr 347 – Dolina Górnej Wisły, sąsiedztwie stawów hodowlanych oraz strefie ochrony pośredniej ujęcia wody Skoczów - Zawieśle.

9.4 Korzystanie z zasobów środowiska

W projekcie planu nie przewiduje się eksploatacji surowców mineralnych, wód gruntowych i wykorzystania enklaw zieleni leśnej.

9.5 Wpływ na powierzchnię ziemi łącznie z glebą

Przestrzeganie ustalonych w projekcie zasad gospodarki ściekowej oraz gospodarki odpadami wpłyną na ograniczenie zanieczyszczeń gleb i wód. Oddziaływanie bezpośrednie na powierzchnię będzie miało charakter jednorazowy i wystąpi w momencie zajęcia terenu pod planowaną zabudowę.

9.6 Zmiany krajobrazu

Projekt planu nie przewiduje zasadniczych zmian w krajobrazie. Zmiany będą konsekwencją realizacji nowej zabudowy na niewielkim obszarze w sąsiedztwie istniejącej zabudowy. Nowa zabudowa, zgodnie z zapisami planu będzie dostosowana do istniejącej w sąsiedztwie.

W celu zachowania równowagi między terenami zainwestowanymi i w użytkowaniu przyrodniczym w projekcie zmiany planu ustalono udział powierzchni biologicznie czynnych, maksymalną powierzchnię zabudowy, wskaźnik intensywności zabudowy oraz wysokość zabudowy.

Odpowiednie wielkości parametrów zawiera tabela:

Przeznaczenie podstawowe terenu	Max. % powierzchnia zabudowy	Min. % powierzchnia biologicznie czynnej	Intensywność zabudowy	Wysokość zabudowy m
U	60	30	0,01 – 2,0	12
US-UZ-UE	60	30	0,01 – 2,0	12

9.7 Emisja hałasu

Projektowane formy zagospodarowania nie mogą być źródłem nadmiernego hałasu. Teren usług projektowanych sportu i rekreacji lub usług zdrowia i pomocy społecznej lub usług edukacji należy do chronionych akustycznie, podobnie jak występujące w sąsiedztwie tereny usług oświaty i zabudowy mieszkaniowej jednorodzinnej. Przewiduje się utrzymanie warunków akustycznych.

9.8 Emisja pól magnetycznych

W projekcie planu ustalono zasilanie w energię elektryczną za pomocą linii elektroenergetycznych średniego i niskiego napięcia oraz z odnawialnych źródeł energii o mocy zainstalowanej nie większej niż 500 kW.

9.9 Ryzyko wystąpienia poważnych awarii

W projekcie planu nie przewidziano realizacji zakładów, obiektów i urządzeń stwarzających możliwość wystąpienia poważnej awarii. Obiekty takie nie występują również w sąsiedztwie analizowanego terenu.

9.10 Środowisko biologiczne

Planowany jest zrównoważony rozwój obszaru.

Środowisko biologiczne chronią zapisy dotyczące całego obszaru określające:

- zakaz realizacji przedsięwzięć mogących zawsze znacząco oddziaływać na środowisko za wyjątkiem infrastruktury technicznej i komunikacyjnej;
- nakaz wykorzystania gruntów w terenach przeznaczonych do zainwestowania, z zachowaniem w sposobie zagospodarowania terenu, odpowiednich proporcji między zabudowaną, a niezabudowaną częścią działki (lub terenu inwestycji), określonych wskaźnikami zawartymi w uchwale,
- zasady ogrzewania, odprowadzenia ścieków sanitarnych i odprowadzania wód deszczowych oraz gospodarki odpadami,
- zakaz składowania wszelkiego rodzaju odpadów oraz prowadzenia działalności z zakresu ich zbierania, odzysku, unieszkodliwiania,
- zakaz prowadzenia działalności powodującej zanieczyszczenie wód podziemnych i powierzchniowych.

9.11 Dobra kultury

Obiekty i obszary wpisane do rejestru zabytków podlegają ochronie zgodnie z ustawą o ochronie zabytków i opiece nad zabytkami.

Dla stanowiska archeologicznego występującego w sąsiedztwie opracowania (stanowisko archeologiczne_Pogórze st. 1 AZP 108-46/10 – ślad osadnictwa średniowiecze). wyznaczono strefę „OW” obserwacji archeologicznej. W granicach zewidencjonowanego stanowiska archeologicznego obowiązuje zasada ochrony zabytków archeologicznych nieruchomych i ruchomych. W strefie obserwacji archeologicznej „OW” (częściowo położonej w granicach projektu planu) zgodnie z uchwałą dla przedsięwzięć związanych z koniecznością prowadzenia prac ziemnych obowiązują warunki określone w przepisach odrębnych z zakresu ochrony zabytków i opieki nad zabytkami.

PROGNOZA SKUTKÓW – WNIOSKI:

ELEMENT ŚRODOWISKA	PROGNOZA SKUTKÓW USTALEN PLANU
Rzeźba terenu	Wpływ mało znaczący wynikający z małej powierzchni inwestycji oraz braku konieczności dostosowania ukształtowania terenu do potrzeb inwestycji
Powierzchnie biologicznie czynne	Zostaną zachowane zgodnie z wprowadzonymi współczynnikami
Gleby	Niskiej jakości, częściowo wyłączone z użytkowania przyrodniczego na mocy wcześniejszego planu
Wody powierzchniowe i podziemne	Chronione zapisami uchwały regulującymi zasady gospodarki ściekowej oraz wprowadzającymi nakaz ich ochrony przed zanieczyszczeniem
Klimat	Utrzymanie warunków, poprawa jakości powietrza w wyniku ograniczenia niskiej emisji
Roślinność	Utrzymanie zieleni urządzonej i niskiej.
Zwierzęta	Nie przewiduje się znaczącego wpływu, niewielki obszar
Obszary przyrodnicze chronione	Poza obszarem objętym projektem, nie przewiduje się oddziaływań transgranicznych
Krajobraz	Walory krajobrazu zostaną zachowane, niewielka intensyfikacja zabudowy
Dobra kultury	Nie występują w analizowanym obszarze i jego bezpośrednim sąsiedztwie, dla stanowiska archeologicznego ustalono zasady postępowania i ochrony

10. Ocena rozwiązań funkcjonalno – przestrzennych analizowanego projektu planu

10.1 Zgodność projektowanego zagospodarowania terenów z uwarunkowaniami określonymi w opracowaniu ekofizjograficznym

W opracowaniu ekofizjograficznym wyznaczono tereny o warunkach naturalnych korzystnych dla rozwoju funkcji użytkowych: osadniczych i rolno-leśnych. Określono tereny wskazane dla zabezpieczenia przyrodniczych funkcji ochronnych jak i elementy ograniczające lub wykluczające wykorzystanie obszarów dla funkcji użytkowych.

Przeznaczenie wiodące terenu w planie określono zgodnie z ustaleniami i wnioskami wynikającymi z opracowania ekofizjograficznego.

Tereny analizowanego projektu planu w opracowaniu ekofizjograficznym zaliczone są do obszarów wskazanych dla rozwoju funkcji użytkowych jako tereny przydatne dla utrzymania i rozwoju ekstensywnej zabudowy mieszkaniowo – usługowej oraz obszaru korytarza ekologicznego ciekłu wraz z zielenią łęgową.

W projekcie uwzględniono zalecenia mające na celu ochronę zasobów środowiska, czyli konieczność realizacji sieci kanalizacji sanitarnej i deszczowej w celu ochrony wód gruntowych oraz zastosowania ekologicznych nośników energii cieplnej w celu ochrony powietrza atmosferycznego.

10.2 Zgodność projektowanego zagospodarowania terenów z uwarunkowaniami określonymi w Studium uwarunkowań i kierunków zagospodarowania przestrzennego

W Studium uwarunkowań i kierunków zagospodarowania przestrzennego gminy Skoczów teren objęty analizowanym projektem zlokalizowany jest w jednostkach oznaczonych symbolami:

- **US - oznaczającym tereny sportu, rekreacji i turystyki.**

Tereny te obejmują obiekty, zespoły obiektów oraz tereny wyodrębnione w strukturze przestrzennej miasta i gminy z dopuszczeniem usługowego programu uzupełniającego, obiekty obsługi komunikacyjnej i infrastruktury technicznej. Za dopuszczalne uznaje się sieci

i urządzenia infrastruktury technicznej, pod warunkiem zachowania norm środowiskowych wynikających z przepisów odrębnych.

W terenach US obowiązują następujące zasady kształtowania zabudowy i zagospodarowania terenu:

- *utrzymanie istniejących obiektów sportowych – boisk i placów gier;*
- *możliwość realizacji nowych obiektów sportowych, wypoczynkowych i rekreacyjnych urządzeń terenowych;*
- *możliwość przekształcenia, wyburzenia bądź zmiany przeznaczenia istniejących budynków;*
- *dopuszcza się lokalizację obiektów usługowych, zaplecza socjalnego, szatni, sanitariatów oraz obiektów o funkcji usług publicznych;*
- *dopuszcza się realizację obiektów o zróżnicowanych formach architektonicznych;*
- *minimalna powierzchnia biologicznie czynna – 30 % powierzchni działki.*

- **MN** - określającym tereny o przewadze zabudowy mieszkaniowej jednorodzinnej, które obejmują tereny zabudowy jednorodzinnej w różnych formach i intensywnościach, zarówno jako obiekty wolnostojące, bliźniacze, szeregowe i dopuszczeniem drobnych form zabudowy wielorodzinnej. Tereny te, w zależności od wielkości, obejmują również program usług nie kolidujących z funkcją mieszkaniową oraz sieć dróg dojazdowych i wewnętrznych. Dopuszcza się utrzymanie i rozwój zabudowy zagrodowej oraz usługowo produkcyjnej związanej z rolnictwem. Za dopuszczalne uznaje się sieci i urządzenia infrastruktury technicznej, drogowej pod warunkiem zachowania norm środowiskowych wynikających z przepisów odrębnych.

W terenach MN obowiązują następujące zasady kształtowania zabudowy i zagospodarowania terenu:

- *lokalizacja nowej i utrzymanie istniejącej zabudowy z możliwością rozbudowy i modernizacji obiektów mieszkaniowych;*
- *minimalna powierzchnia biologicznie czynna - 30 % powierzchni działki-na terenie gminy, 20% powierzchni działki-na terenie miasta;*
- *wysokość budynków - do trzech kondygnacji nadziemnych, z dopuszczeniem użytkowego poddasza; podpiwniczenia w zależności od warunków gruntowo-wodnych i spełnieniu przepisów odrębnych;*
- *dla zabudowy mieszkaniowej dachy dwu- lub wielospadowe, o kącie nachylenia do 45°, dopuszcza się dachy płaskie, jeżeli wynika to z uwarunkowań lokalnych;*
- *utrzymanie istniejących i możliwość lokalizacji usług i rzemiosła zarówno wbudowanych w obiekty mieszkaniowe jak i wolnostojących z zastrzeżeniem, że prowadzona działalność nie może powodować negatywnego oddziaływania na środowisko.*

Wprowadzona zmiana umożliwia realizację projektu planu z uwzględnieniem warunków określonych w Studium.

10.3 Zgodność projektowanego zagospodarowania terenów z przepisami prawa ochrony środowiska

Opracowując projekt zmiany planu uwzględniono przepisy prawne dotyczące ochrony środowiska, przyrody, dóbr kultury i inne zawarte w dokumentach:

- Ustawa z dnia 27 kwietnia 2001 r. Prawo ochrony środowiska (Dz. U. 2022 poz. 2556).
- Ustawa z dnia 16 kwietnia 2004 r. o ochronie przyrody (Dz. U. 2022, poz. 916).
- Ustawa z dnia 14 grudnia 2012 r. o odpadach (Dz.U. 2022, poz. 699).
- Ustawa z dnia 20 lipca 2017 r. Prawo wodne (Dz. U. 2022, poz. 2625).
- Rozporządzenie Ministra Środowiska z dnia 8 października 2019 r. zmieniające rozporządzenie w sprawie poziomów niektórych substancji w powietrzu (Dz. U. 2019, poz. 1931),
- Rozporządzenie Ministra Środowiska z dnia 8 października 2012r. zmieniające rozporządzenie w sprawie dopuszczalnych poziomów hałasu w środowisku (Dz. U. 2012, poz. 1109, tekst jednolity Dz. U. 2014, poz. 112).

- Ustawa z dnia 3 października 2008r. o udostępnieniu informacji o środowisku i jego ochronie, udziale społeczeństwa w ochronie środowiska oraz o ocenach oddziaływania na środowisko (Dz. U. 2022, poz.1029).

Zapisy projektu tekstu uchwały są zgodne z przepisami i potrzebami ochrony środowiska. Ustalenia projektu planu w zakresie infrastruktury technicznej, minimalizują negatywne oddziaływanie wynikające z zamieszkiwania i prowadzenia działalności gospodarczej człowieka na tym terenie.

W ustaleniach projektu planu uwzględniono wymagania wynikające z potrzeb ochrony środowiska dotyczące głównie ochrony: wód powierzchniowych, podziemnych, gleb, powietrza atmosferycznego, krajobrazu.

10.4 Ocena skutków realizacji planu dla form ochrony przyrody oraz obszarów chronionych

Na terenie objętym projektem planu nie występują chronione obiekty i obszary przyrodnicze. Zapisy projektu tekstu planu są zgodne z przepisami i potrzebami ochrony środowiska. Ustalenia projektu planu w zakresie infrastruktury technicznej, minimalizują negatywne oddziaływanie zamieszkiwania i prowadzenia działalności gospodarczej człowieka na tym terenie, co ma szczególne znaczenie w związku z położeniem obszaru w strefie pośredniej ochrony ujęć wód podziemnych.

Projektowana zmiana planu rozszerzająca zakres dopuszczonych do realizacji rodzajów usług nie narusza walorów środowiskowych i krajobrazowych obszaru. Ustalenia projektu zmiany planu nie powodują zmiany ogólnej oceny wpływu ustaleń obowiązującego planu zagospodarowania przestrzennego dla całego miasta.

Realizacja ustaleń projektu planu pozostanie bez wpływu na przyrodnicze i obszary chronione (poza obszarem opracowania) ze względu na małą powierzchnię objętą zmianą, wprowadzoną funkcję, której skutki nie będą odczuwalne poza granicami terenu objętego zmianą.

10.5 Ocena zagrożeń dla środowiska i zdrowia ludzi

Przestrzeganie przepisów ustanowionych w projekcie planu powoduje eliminację zagrożeń dla środowiska i zdrowia ludzi. W szczególności dotyczy to zapisów określających:

- proporcje pomiędzy terenami przeznaczonymi do zabudowy i terenami przyrodniczymi,
- zasady odprowadzania ścieków (komunalnych i opadowych) i usuwania odpadów,
- zasady ogrzewania budynków,
- sposoby realizacji miejsc parkingowych,
- zakaz realizacji przedsięwzięć mogących znacząco oddziaływać na środowisko, za wyjątkiem infrastruktury technicznej i komunikacyjnej,
- konieczność usytuowania obiektów budowlanych z zachowaniem wyznaczonych na rysunku planu nieprzekraczalnych linii zabudowy od dróg publicznych,
- konieczność zapewnienia dróg pożarowych oraz zaopatrzenia w wodę w dostosowaniu do wymagań określonych w przepisach odrębnych,
- nakaz prowadzenia działalności inwestycyjnej z uwzględnieniem informacji o przewidywanych czynnikach dotyczących prognozowanych skutków eksploatacji górniczej,
- ochronę zasobów wodnych zgodnie z przepisami odrębnymi.

11. Ocena możliwości rozwiązań eliminujących lub ograniczających negatywne oddziaływanie rozwiązań, które wynikają z projektu miejscowego planu zagospodarowania przestrzennego.

Rozwiązania zaproponowane w projekcie planu powodują ograniczenie negatywnych oddziaływań na środowisko. Są to:

- zakaz realizacji przedsięwzięć mogących znacząco oddziaływać na środowisko, za wyjątkiem infrastruktury technicznej i komunikacyjnej,
- rozbudowa sieci kanalizacyjnej i obowiązek korzystania z niej wpływająca bezpośrednio na jakość wód powierzchniowych i podziemnych,
- oparcie gospodarki odpadami na zasadach obowiązujących na terenie gminy,
- zakaz składowania odpadów i prowadzenia działalności związanej z ich przetwarzaniem i unieszkodliwianiem,
- zakaz prowadzenia działalności powodującej zanieczyszczenie wód podziemnych i powierzchniowych;

- eliminacja uciążliwości lokalnych źródeł zanieczyszczenia powietrza poprzez realizację zaopatrzenia w ciepło z indywidualnych źródeł ciepła z obowiązkiem zastosowania do celów grzewczych i technologicznych systemów nieuciążliwych dla otoczenia oraz zaopatrzenie w gaz z sieci,
- określenie powierzchni biologicznie czynnej oraz parametrów budynków,
- zachowanie niezbędnych terenów zieleni, stosowanie zieleni urządzonej i niskiej.

Ustalenia projektu planu nie przewidują rozwiązań, które w pełni eliminowałyby negatywne oddziaływanie na środowisko, ale w znaczący sposób je ograniczają.

12. Propozycje rozwiązań alternatywnych do rozwiązań zawartych w miejscowym planie zagospodarowania przestrzennego.

Objęty analizą plan zagospodarowania przestrzennego nie zawiera rozwiązań alternatywnych. Jest on zgodny z podstawowymi zasadami ochrony środowiska. Zapisy planu ograniczają rozwiązania planistyczne mogące stwarzać konflikty lub kolizje z wymogami ochrony środowiska. Zastosowane rozwiązania są zgodne z warunkami i możliwościami środowiskowymi.

13. Wnioski końcowe

1. Podsumowując można stwierdzić, że plan zagospodarowania przestrzennego fragmentu sołectwa Pogórze obejmuje podstawowe ustalenia w zakresie określającym:
 - funkcje obszaru,
 - parametry rozwoju struktury przestrzennej,
 - zasady ochrony środowiska,
 - zamierzenia o charakterze proekologicznym.
2. Oceniany projekt miejscowego planu zagospodarowania przestrzennego fragmentu sołectwa Pogórze:
 - zapewnia warunki do utrzymania i poprawy standardów środowiskowych warunków życia z uwzględnieniem priorytetów społecznych,
 - chroni tereny koncentracji zabudowy przed inwestycjami mogącymi pogorszyć stan środowiska,
 - pozostanie bez wpływu na chronione obszary przyrodnicze oraz obiekty zabytkowe zlokalizowane poza teren planu.

14. Streszczenie

Potrzeba sporządzenia opracowania określanego prognozą oddziaływania na środowisko projektu planu zagospodarowania przestrzennego wynika z przepisów ustawy „O udostępnianiu informacji o środowisku i jego ochronie, udziale społeczeństwa w ochronie środowiska oraz o ocenach oddziaływania na środowisko.”

Prognoza ma na celu wykazanie, czy przyjęte w projekcie planu zagospodarowania przestrzennego rozwiązania uwzględniają przedsięwzięcia niezbędne dla zapobiegania powstawania zagrożeń środowiska oraz w jakim stopniu realizacja ustaleń planu może oddziaływać na środowisko. Projektem planu zagospodarowania przestrzennego objęto sołectwa Pogórze, obejmującego dz. nr 376/166, 376/182 oraz fragment dz. nr 376/183, o powierzchni 1.18 ha.

Przedmiotem ustaleń jest wyznaczenie oraz określenie warunków zabudowy i zagospodarowania terenów zabudowy: usług, usług sportu i rekreacji lub usług zdrowia i pomocy społecznej lub usług edukacji jak i określenie wpływu na środowisko ich realizacji oraz późniejszego funkcjonowania w związku z rozszerzeniem zakresu dopuszczonego przeznaczenia podstawowego terenu.

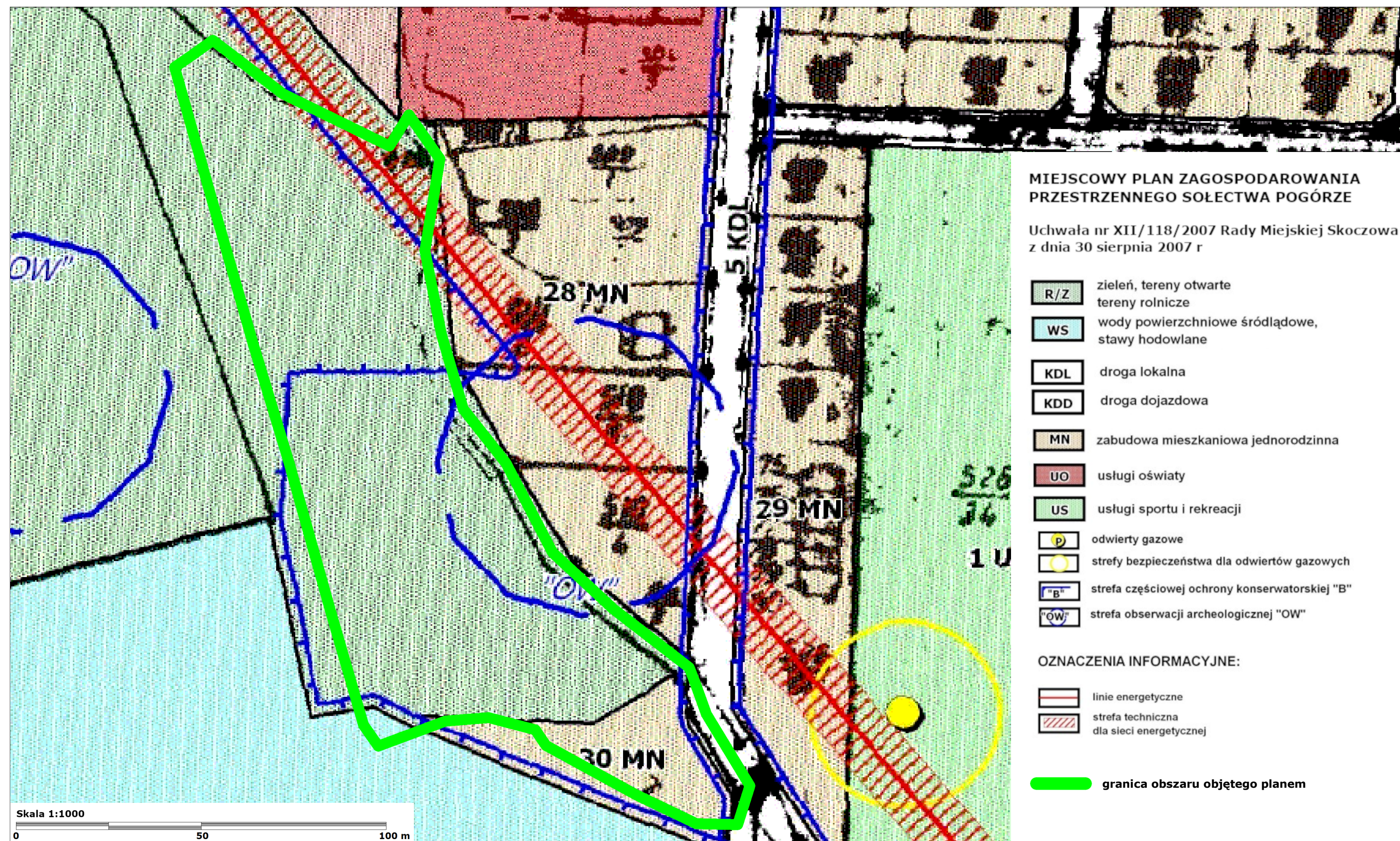
W celu zmniejszenia i kompensacji oddziaływań na środowisko przyrodnicze w projekcie zmiany planu zaproponowano następujące rozwiązania określające: obowiązek prowadzenia uporządkowanej gospodarki ściekowej i odpadami, zasady zaopatrzenia w ciepło, ustalono odległość zabudowy od ciągów komunikacyjnych, utrzymanie w ustalonej proporcji powierzchni biologicznie czynnych w terenach zabudowy.

Można stwierdzić, że zakres przewidywanych przekształceń środowiska spowodowanych realizacją ustaleń planu mieścić się będzie w dopuszczalnych granicach.

PROGNOZA ODDZIAŁYWANIA NA ŚRODOWISKO

Załącznik graficzny nr 1

Położenie obszaru objętego planem na tle obowiązującego planu miejscowego



Bielsko-Biała, maj 2023 r.

OŚWIADCZENIE

Zgodnie z art. 51 ust. 2 pkt. 1 ppkt. f oraz art. 74a ust. 2 ustawy z dnia 3 października 2008 r. o udostępnianiu informacji o środowisku i jego ochronie, udziale społeczeństwa w ochronie środowiska oraz o ocenach oddziaływania na środowisko ja, niżej podpisana Alicja Borowicz, ur. 23.11.1960 w Bielsku-Białej, oświadczam, że ukończyłam jednolite studia magisterskie na Wydziale Biologii i Nauk o Ziemi w zakresie geografii ekonomicznej na Uniwersytecie Jagiellońskim w Krakowie. Tytuł magistra geografii uzyskałam w marcu 1985 r.

Jednocześnie oświadczam, że jestem kierownikiem zespołu autorów prognozy oddziaływania na środowisko.

Jestem świadoma odpowiedzialności karnej za złożenie fałszywego oświadczenia.

ABorowicz